



BEYAZ BASTON GÖRME ENGELLİLER HAFTASI



7 / 14 OCAK

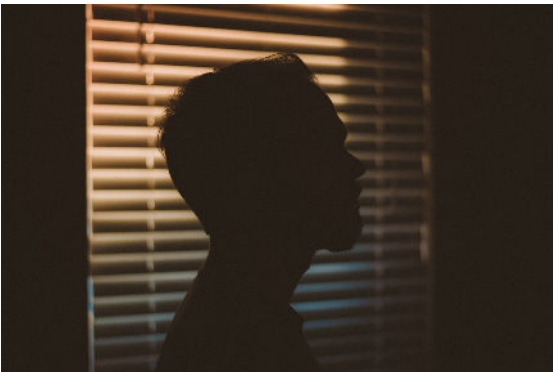
Londra'da 1921 yılında bir fotoğraf sanatçısının trafik kazası sonucu görme yetisini kaybetmesiyle dış dünyanın kendisini fark etmesi ve bu konuya dikkat çekmek için bastonunu beyaza boyayarak dolaşmasıyla "Beyaz Baston" kavramı ortaya çıkmıştır. Bu kavram zamanla yayılıp küresel olarak kullanılmaya başlanmıştır. Böylece her yıl dünyada 7-14 Ocak haftası "Beyaz Baston Görme Engelliler Farkındalık Haftası" olarak kabul edilerek, resmi ve çeşitli sivil kuruluşlar tarafından yapılan etkinliklerle göz sağlığının önemini vurgulamakta, görme yetersizliğinden etkilenen kişilerin bu durumdan kaynaklanan sorunlarına ilişkin çözüm önerilerinin sunulması ve farkındalık oluşturulması amaçlanmaktadır.

TANIM

Doğuştan gelen ya da çeşitli sebeplerle sonradan oluşan bu yetersizlik bireyde belli oranlarda olmak üzere günlük yaşamı kısıtlayacak düzeyde sınırlılık oluşturur.

Görme yetersizliği, total yetersizlik (hiç görmeyen) ve az gören (belli düzeyde görebilen) şeklinde iki gruba ayrılır.

Özel eğitim hizmetleri yönetmeliğinde ise total yetersizliği olanlar; "Görme engelli, bütün düzeltmelere rağmen iki gözle görmesi 1/10'dan aşağı olan, eğitim öğretim çalışmalarında görme gücünden yararlanması mümkün olmayandır." şeklinde, az görenler ise "Bütün düzeltmelere rağmen iki gözle görmesi 1/10 ile 3/10 arasında olan ve özel bir takım araç ve yöntemler kullanmadan eğitim öğretim çalışmalarında görme gücünden yararlanması mümkün olmayandır." şeklinde tanımlanmaktadır.



Görme yetersizliği olan çocuklar bilişsel, sosyal, dil, motor gelişim gibi birçok gelişimsel alandaki yetersizlikten de etkilenebilmektedir.

Öğrenilen bilgilerin yaklaşık %80 ile %85'inin görme duyu kanalı aracılığıyla edinildiği tahmin edildiğinden bu yetersizliğe sahip çocukların vakit kaybedilmeden tanılama ve eğitsel süreçlerinin başlatılması olası dezavantajların azaltılması bakımından önemlidir.



TANILAMA SÜREÇLERİ

Tıbbi tanı; hastanede göz doktorları tarafından konulmaktadır. Göz veya görme sisteminde bir kayıp veya hasar söz konusu ise bunun derecesi, oranı, ne düzeyde etkilediği gibi durumlar tespit edilir. Bu işlemlerin sonucuna göre görme yetersizliği tanısı konulur.

Eğitsel tanı; tıbbi tanı sürecinden sonra RAM'da oluşturulan özel eğitim değerlendirme kurulu tarafından yapılan eğitsel değerlendirme ve inceleme süreci ile uygun eğitim hizmetlerine yönlendirme sağlanır.

EĞİTİM ORTAMLARI

Görme yetersizliği olan çocukların bireysel ihtiyaçlarına göre ülkemizde eğitim görebileceği ortamlar aşağıdaki gibidir;

-Yatılı Görme Engelliler Okulu,

-Özel Eğitim Sınıfı,

-Kaynaştırma/ Bütünleştirme Yoluyla Eğitim Uygulamaları,

-Destek Eğitim Odası,

-Özel Eğitim ve Rehabilitasyon Desteği



YASAL HAKLARDAN FAYDALANMA

Sağlık Bakanlığı 'na bağlı devlet hastanelerinden alınabilecek *Engelli Sağlık Kurul Raporu*

ya da

Çocuklar İçin Özel Gereksinim Raporu/ ÇÖZGER ile Rehberlik ve Araştırma Merkezlerine yapılacak başvurularla Özel eğitim rehabilitasyon destek eğitim hizmeti,

Ücretsiz okul servisi,

Ders muafiyeti,

Destek eğitim odası,

Tamamlayıcı eğitim,

Sınav tedbir hizmetleri,

Üniversite sınav tedbiri hizmetleri